

REINIGING EN OPSLAG

Fig 2



I REINIGEN

LET OP: LAAT GEEN PRODUCT OF WATER IN HET SPUITTOESTEL STAAN ALS HET NIET IN GEBRUIK IS OF TOT DE VOLGENDE DAG. VOOR HET REINIGEN, DE BATTERIJ VERWIJDEREN. GEBRUIK ALLEEN WATER OM HET TOESTEL TE REINIGEN, GEEN WHITE SPIRIT OF ANDERE OPLOSSMIDDELEN.

SPUITKOP: verwijder de spuitkopring en spoel alle onderdelen van de spuitkop, ook de spuitkopfilter (4), grondig onder stromend water af. Gebruik een zachte nagelborstel om resterend product te verwijderen. Controleer of de openingen van de spuitkop volledig vrij zijn. Gebruik geen draad, spelden of andere scherpe voorwerpen om de openingen te reinigen of vrij te maken. Dat beschadigt de spuitkop en leidt tot een slecht spuitresultaat. Laat het product niet aandrogen zodat de spuitkoponderdelen niet verstopt raken. Verwijder de elleboog van de spuitkop (5) en maak grondig schoon onder stromend water.

RESERVOIR: verwijder het reservoir door de vergrendelknop (22) los te maken (zie fig. 2). Giet resterend product weer in de oorspronkelijke verpakking. Spoel het reservoir grondig uit en verwijder alle sporen van het product met een doek.

BINNENLEIDINGEN: vul het schoongemaakte reservoir met 5 liter water en bevestig het weer. De spuitkopelleboog en de andere spuitkoponderdelen moeten tijdens deze handeling niet op de spuitlans worden gemonteerd. Schakel de Power Sprayer aan en laat de vloeistof door de spuitlans in een leeg recipiënt stromen.

Giet het spoelwater niet in riolen of waterlopen. Blijf water spuiten tot het water zuiver is (dat kan 3 tot 5 minuten duren) en vul het reservoir, indien nodig, opnieuw met zuiver water.

AANZUIGSLANG EN TOEVOERFILTER: maak de aanzuigslang en de toevoerfilter (25-29) los en reinig ze met een zachte borstel onder stromend water zodat alle productresten zijn verwijderd, in het bijzonder van de toevoerfilter (29).

Monteer de **Power Sprayer** volledig voor u hem opbergt om te vermijden dat kleinere onderdelen zoekraken. Monteer de spuitkop opnieuw en bevestig hem op de spuitkopelleboog en de lans voor u het toestel opbergt.

J OPBERGEN

LET OP: ZORG ER VOOR DAT HET SPUITTOESTEL GRONDIG GEREINIGD EN DROOG IS VOOR U HET OPBERGT.

De **Cuprinol Power Sprayer** is vervaardigd met het oog op een minimum aan onderhoud. Het correct reinigen na elk gebruik is bepalend voor de goede werking van het toestel. Bewaar deze gebruikershandleiding voor later gebruik (u kunt een nieuw exemplaar downloaden op www.cuprinol.be (voor België) en op www.alabastine.nl (voor Nederland).

Berg de **Power Sprayer** en de oplader op een droge plaats op. Zorg er bij het opbergen voor dat de pomp geen water meer bevat en bescherm de **Power Sprayer** tegen extreme temperaturen.

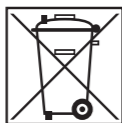
ANDERE INFORMATIE

OPLADER

Gebruik de oplader alleen met de meegeleverde batterij. Probeer nooit niet-oplaadbare batterijen op te laden. Vermijd contact met water. Probeer de oplader niet open te maken.

BATTERIJ

Probeer de batterij onder geen beding open te maken. In extreme omstandigheden kan de batterij lekken. Als u vloeistof op de batterij bemerkt, veeg ze met een doek af en vermijd aanraking met de ogen en de huid. Gebruik de batterij niet opnieuw. Verbrand de batterij niet. Brandgevaar! Veroorzaak in geen geval kortsluiting aan de contactpunten van de batterij. Gooi gebruikte batterijen niet weg maar lever ze in volgens de plaatselijk geldende regels. Bewaar de batterij niet op een plaats waar de temperatuur meer dan 40 °C kan bereiken. Laad de batterij alleen op bij omgevingstemperaturen tussen 4 °C en 40 °C met de meegeleverde oplader.



1 JAAR GARANTIE

De garantie is een jaar geldig vanaf de aankoopdatum op de volledige **Cuprinol Power Sprayer**.

Wij zullen de **Cuprinol Power Sprayer** kosteloos herstellen of vervangen als het defect te wijten is aan een fabricage- of materiaalfout.

Het aanbrengen van de Cuprinol Spray-producten valt niet onder de garantie. De volgende zaken zijn uitdrukkelijk van de algemene voorwaarden van de garantie uitgesloten:

- Schade veroorzaakt door verkeerd gebruik of het onjuist bedienen van de **Cuprinol Power Sprayer** of door het niet naleven van de gebruiksinstructies.
- Schade veroorzaakt door achteloosheid, opzettelijke beschadiging, oneigenlijk gebruik of onvoorzichtigheid.

- Wijzigingen die aan de **Cuprinol Power Sprayer** door de koper werden aangebracht of herstellingen uitgevoerd door onbevoegden.
- Schade veroorzaakt door onderdompeling in water, door vocht, vuur, natuurlijk licht en atmosferische omstandigheden.

ALS U AANSPRAAK WILT MAKEN OP DE GARANTIE

Breng het toestel terug naar de winkel waar u het hebt gekocht samen met het aankoopbewijs of bel de ICI-klantendienst België op het nummer 0800/32 000 en de Alabastine-Consumentenservice Nederland op het nummer 073/ 599 93 05 voor meer informatie. Als u de **Cuprinol Power Sprayer** terugbrengt, gebruik dan de originele verpakking of een gelijkaardige doos om verdere beschadiging te voorkomen.

VOOR TECHNISCH ADVIES OVER HET PRODUCT:

VOOR BELGIË

Klantendienst
ICI Paints Deco nv
Lambroekstraat 5D
B -1831 Diegem
0800 / 32 000
www.cuprinol.be

VOOR NEDERLAND

Consumentenservice
Alabastine Holland B.V.
Hogesteeg 27e
NL-5324 AA Ammerzoden
Tel.: 073-5999305
info@alabastine.nl
www.alabastine.nl

Cuprinol, het beeld van het boompje, **Cuprinol Power Sprayer**, **Cuprinol Spray** en de onderscheidende opmaak zijn handelsmerken van Imperial Chemical Industries PLC. ©ICI 2008 (02/08)

Cuprinol

POWER SPRAYER™

HANDLEIDING

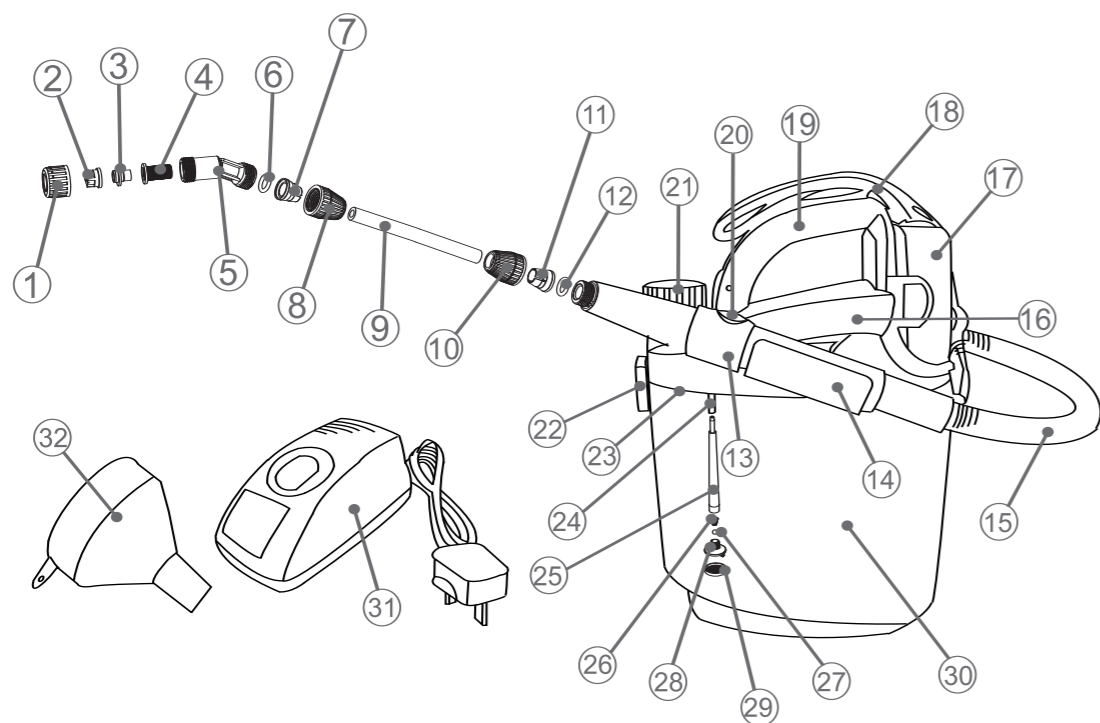
Wij danken u voor de aankoop van de **Cuprinol Power Sprayer**. Lees, voordat u het product gebruikt, alle instructies in deze handleiding en bewaar ze voor later.



De **Cuprinol Power Sprayer** werd speciaal ontwikkeld om te gebruiken met de **Cuprinol Spray-producten**.

De **Cuprinol Power Sprayer** is niet bestemd voor gebruik met andere producten (op waterbasis of op solventbasis) en mag niet worden gebruikt met solventgedragen houtbehandelingsmiddelen, carbolineum of alternatieven voor carbolineum. Hij is niet bestemd om te gebruiken met sproeistoffen (insecticiden, fungiciden of herbiciden) of met andere dan de aanbevolen producten. **Hij mag onder geen beding worden gebruikt met ontvlambare vloeistoffen.** Bij gebruik van de **Cuprinol Power Sprayer** voor het aanbrengen van andere dan de hierboven vermelde producten kan het toestel beschadigd raken en vervalt de garantie.

ONDERDELENLIJST



1. Spuitkopring	8. Kegelmoer (A)	15. Slang	22. Vergrendelknop	29. Toevoerfilter
2. Spuitkop	9. Lans	16. Bovenstuk	23. Deksel reservoir	30. Reservoir
3. Vooropening	10. Kegelmoer (B)	17. Batterij	24. Aanzuigbuis	31. Oplader
4. Spuitkopfilter	11. Kegel (B)	18. Schouderdraagriem	25. Aanzuigpijp	32. Trechter
5. Spuitkopelleboog	12. Ronde pakking (B)	19. Draaghandvat	26. Ventielveer	
6. Ronde pakking (A)	13. Handgreep	20. Aan/uit-schakelaar	27. Ventielkogel	
7. Kegel (A)	14. Handgreephouder	21. Afsluitdop reservoir	28. Aanzuigkop	

GEBRUIKSAANWIJZING

BELANGRIJKE VOORZORGSMAATREGELEN

Lees en respecteer alle instructies en voorzorgsmaatregelen die op het product en de verpakking zijn vermeld.

Controleer het toestel voor ieder gebruik en test met water.

Gebruik alleen de aanbevolen **Cuprinol**-producten.

Gebruik **NOOIT** producten op solventbasis.

Schakel het toestel niet in als het niet met een product of met water is gevuld.

Doe het reservoir niet te vol.

Dompel de pompeenheid niet onder in water.

Sluit het toestel niet aan op een externe drukbron.

Gebruik het toestel niet als bepaalde onderdelen overmatige slijtage vertonen.

Gebruik alleen de meegeleverde batterij, sluit het toestel niet aan op een externe stroombron.

Draag oogbescherming tijdens het spuiten.

De eerste maal dat de **Power Sprayer** wordt gebruikt, kan het een minuut duren voor de vloeistof de spuitkop bereikt.

Kijk niet in de spuitkop terwijl het toestel is ingeschakeld.

Houd kinderen, andere personen en huisdieren uit de buurt terwijl u werkt.

Richt de spuitlans tijdens het gebruik niet op uzelf of andere personen.

Berg het toestel schoongemaakt en leeg op.

Breng geen wijzigingen aan het toestel aan.

Contacteer voor meer informatie de ICI-klantendienst België op het nummer 0800/ 32 000 en de Alabastine-Consumentenservice Nederland op het nummer 073/ 599 93 05.

STORINGEN OPLOSSEN

• Als de **Power Sprayer** niet meer werkt, dan is waarschijnlijk de batterij leeg. Dat gebeurt na 30-40 minuten. Laad de batterij op met behulp van de meegeleverde lader.

• Als het spuitdebiet van de **Power Sprayer** onvoldoende is, kan dat te wijten zijn aan een verstopping van de spuitkop (2) of van de aanzuigpijp en de toevoerfilter (25-29). Schakel de **Power Sprayer** uit, verwijder de spuitkop, spoel af met water (zie Reinigen) en monteer hem voorzichtig opnieuw. Herhaal voor de aanzuigpijp en de toevoerfilter (25-29).

• Als de pomp van de **Power Sprayer** nog werkt maar er komt geen vloeistof uit de spuitkop, dan kan dat het gevolg zijn van:
a) een verstopte spuitkop (zie Reinigen);
b) lucht in de pomp. Dat gebeurt als de aanzuigpijp zich boven het niveau van de vloeistof in het reservoir bevindt. Als dat het geval is, schakel de **Power Sprayer** uit, schroef de spuitkop los en laat de inhoud van de lans weer in het reservoir lopen. Houd de pompeenheid in de ene hand en houd tegelijk met de andere hand de lans onder het niveau van de pompeenheid. Schakel het toestel in en laat draaien tot er geen vloeistof meer uit de lans komt (zie Fig. 1). Schakel het toestel terug uit. Monteer vervolgens voorzichtig de spuitkop en zorg ervoor dat alle onderdelen goed vastzitten. Let op: niet aanspannen met een sleutel of gelijkaardig gereedschap. Bevestig aan het reservoir en start de **Power Sprayer** opnieuw. Let op: het kan 2 tot 3 minuten duren voor de vloeistof uit de spuitkop komt.



• Als de **Power Sprayer** om een andere reden niet werkt of als onderdelen van het product beschadigd zijn, contacteer de ICI-klantendienst België op het nummer 0800/ 32 000 en de Alabastine-Consumentenservice Nederland op het nummer 073/ 599 93 05.

A DE BATTERIJ LADEN

Een nieuwe batterij is niet volledig opgeladen en moet daarom eerst worden opgeladen voor het toestel voor de eerste maal wordt gebruikt (ongeveer 75 minuten). Haal de batterij van de **Power Sprayer** af door tegelijk de ontspanknoppen aan beide zijden van de batterij met duim en wijsvinger in te drukken en de batterij voorzichtig uit de batterijhouder te trekken. Plaats de batterij in de meegeleverde oplader en zet die op een droge plaats op maximum 1 meter afstand van een 240 V stopcontact. Steek de stekker in het stopcontact (zie afbeelding A). Als de batterij volledig is opgeladen, gaat het rode controlelampje op de oplader uit en brandt het groene controlelampje. Laat de batterij bij het herladen telkens 75 minuten opladen zodat ze volledig is geladen. Bevestig de batterij opnieuw op het toestel. Met een volledig opgeladen batterij kan tot 30 minuten gesprayd worden (ongeveer 10 liter vloeistof) wat volstaat voor ongeveer 12 tuinschermen of 40 m² terras. Laad de batterij telkens op voor u het toestel gebruikt.

B DE ONDERDELEN MONTEREN

LET OP: LAAT DE **POWER SPRAYER** NIET DROOG DRAAIEN (D.W.Z. ZONDER PRODUCT OF WATER).

BIJ HET EERSTE GEBRUIK: het merendeel van de onderdelen zijn gemonteerd, alleen de lans (9) moet nog op de handgreep (13) worden aangesloten. Maak **GOED VAST** om te voorkomen dat het toestel tijdens het gebruik begint te lekken (zie afbeelding B). Ga voor u het toestel gebruikt na of alle onderdelen goed vastzitten. Let op: niet aanspannen met een sleutel of gelijkaardig gereedschap.

C TESTEN MET WATER

Om na te gaan of de slang correct is gemonteerd en niet lekt, kunt u het reservoir met water vullen en even proefspuiten. Dat is ook belangrijk om de pomp klaar te maken voor het gebruik van de **Cuprinol Spray** producten. De hoeveelheid water in het reservoir moet minimum 2,5 liter zijn (zodat de aanzuigpijp volledig is ondergedompeld en geen lucht kan aanzuigen). Haal, om het reservoir te vullen, de afsluitdop (21) van de pompeenheid en gebruik de meegeleverde trechter (32). De **Power Sprayer** wordt ingeschakeld door de schakelaar op het handvat (20) in te drukken. De schakelaar moet blijvend worden ingedrukt om met de **Power Sprayer** te kunnen werken.

Als de schakelaar wordt losgelaten, stopt het toestel. Houd er rekening mee dat de spuitstraal niet onmiddellijk verschijnt, het kan een minuut duren voor de vloeistof de spuitkop bereikt.

KIJK NIET IN DE SPIJTKOP TERWIJL HET TOESTEL IS INGESHAKELD.

Zodra er water uit de spuitkop komt, is 1 minuut proefspuiten voldoende.

BIJ IEDER GEBRUIK EN NA EEN OPSLAGPERIODE: controleer alle onderdelen op overmatige slijtage; versleten onderdelen mogen niet meer worden gebruikt. Controleer de pompeenheid en de bevestigingen. Bij beschadiging, niet gebruiken.

Als het toestel opnieuw gemonteerd is, controleer het systeem op lekken (zoals beschreven in de instructies voor het eerste gebruik) door eerst met water te spuiten voor u met **Cuprinol**-producten aan de slag gaat.

D VULLEN MET VLOEISTOF

Vergeet niet de **Power Sprayer** eerst met water te testen voor u met het vullen van het product begint (zie stap C hiervoor). **VOORALEER HET BLIK VAN HET GEKOZEN CUPRINOL SPRAY-PRODUCT TE OPENEN, EERST STEVIG SCHUDDEN.**

Verwijder de afsluitdop (21) en giet de inhoud met behulp van de meegeleverde trechter (32) in de **Power Sprayer** (zie afbeelding D). De eerste maal dat de **Power Sprayer** wordt gevuld is minimum 2,5 liter vloeistof nodig om de pomp goed op gang te brengen. Het reservoir van de **Power Sprayer** kan een bus van 5 liter vloeistof bevatten. Let bij het bijvullen op dat u niet te veel bijvult, want er zal nog ongebruikt product in het reservoir zijn achtergebleven. Verwijder eventuele resten van de vloeistof op de schroefdraad en draai de afsluitdop weer vast.

E SPUITEN

Als de **Power Sprayer** voor het eerst met **Cuprinol Spray**-producten wordt gebruikt, kan het een minuut duren voor de pomp de vloeistof tot aan de spuitkop heeft gebracht. Kijk niet in de spuitkop terwijl de **Power Sprayer** is ingeschakeld. Breng de schouderriem van de **Power Sprayer** (18) over uw hoofd en laat hem gekruist over uw lichaam hangen met het reservoir op uw rug. Het beste resultaat krijgt u als u met de spuitkop op ongeveer 15 tot 30 cm afstand van het te behandelen oppervlak blijft.

F SPUITTECHNIEK

Beweeg de spuitkop in horizontale richting traag heen en weer over het te behandelen oppervlak. Overlap daarbij telkens de vorige baan voor ongeveer de helft (zie afbeelding F). Op die manier krijgt u een gelijkmatig spuitresultaat. Een andere techniek voor het spuiten van grote oppervlakken is het uitvoeren van een kleine draaiende beweging, eerder dan in horizontale banen te spuiten.

Zoals bij andere spuittoestellen kan het een paar minuten duren voor u de techniek helemaal onder de knie hebt. Pas de afstand tussen de spuitkop en het te behandelen houtoppervlak aan tot wanneer u het spuitresultaat goed vindt. Begin traag en versnel naarmate u de techniek beter beheerst. Ga niet te snel te werk, dat geeft een ongelijkmatig spuitpatroon. Werkt u echter te traag, dan komt er te veel product op het oppervlak terecht, wat aflopers veroorzaakt. Als dat gebeurt, dan strijkt u gewoon met een borstel het overtollige product open.

De **Cuprinol Power Sprayer** heeft een zeer gecontroleerd spuitpatroon, maar zoals bij elk spuittoestel zal er altijd wat van het product naast het oppervlak terecht komen. Dat kan tot een minimum worden beperkt door het spuittoestel niet te gebruiken als er wind staat en door een stuk karton of plastic als scherm te gebruiken. Bij het behandelen van buitenconstructies is het aangeraden om ramen, deuren, terrassen, metselwerk, goten, regenpijpen, gevelbanden, afvoerbuizen, planten, enz. af te plakken. Product dat naast het oppervlak is terechtgekomen wordt het best onmiddellijk verwijderd met water en eventueel wat afwasmiddel. Op planten moet het product onmiddellijk, voor het droog is, worden afgespoeld.

Als de **Power Sprayer** stopt met spuiten, ga na of de batterij moet worden opgeladen, of de spuitkop verstopt is (zie Reinigen) of dat er lucht in de pomp zit (zie Storingen oplossen).

G BIJVULLEN

Schakel de **Power Sprayer** uit en vul het reservoir bij volgens de procedure beschreven in stap D. Respecteer de aangegeven hoeveelheid.

LET OP: MAAK GEEN OVERDREVEN BEWEGINGEN MET HET TOESTEL TERWIJL HET IS INGESHAKELD.

H HET WERK BEËINDIGEN

Niet-opgebruikt product kan uit de **Cuprinol Power Sprayer** worden verwijderd en voor later gebruik worden bewaard. Schroef gewoon de afsluitdop (21) van de pompeenheid los en giet het resterende product weer in de oorspronkelijke verpakking (zie afbeelding H).