

## NETTOYAGE ET STOCKAGE

Fig 2



### I NETTOYER

ATTENTION : NE LAISSEZ PAS DE PRODUIT, NI D'EAU DANS LE PULVÉRISATEUR LORSQUE CELUI-CI N'EST PAS UTILISÉ ( MÊME JUSQU'AU LENDEMAIN). AVANT DE LE NETTOYER, RETIREZ LA BATTERIE. N'UTILISEZ QUE DE L'EAU POUR NETTOYER L'APPAREIL, N'UTILISEZ PAS DE WHITE-SPIRIT OU AUTRES SOLVANTS.

BUSE : retirez l'anneau de la buse et rincez abondamment sous l'eau courante toutes les pièces de la buse, y compris son filtre (4). Utilisez une brosse à ongles douce pour éliminer le produit excédentaire. Assurez-vous que les orifices de la buse soient complètement dégagés. N'utilisez pas de fils, d'épingles ou d'autres objets pointus pour nettoyer ou déboucher les orifices. Ils endommageraient la buse et réduiraient ainsi la qualité de la pulvérisation. Ne laissez pas le produit sécher, les pièces de la buse ne se bouchent pas. Retirez le coude de la buse (5) et nettoyez-le abondamment sous l'eau courante.

RÉSERVOIR : retirez le réservoir du carter de la pompe en desserrant le bouton de verrouillage (22) (cf. Figure 2). Reversez le produit restant dans son emballage d'origine. Rincez le réservoir abondamment et éliminez toutes les traces du produit du fond ainsi que du carter de la pompe à l'aide d'un chiffon.

TUYAUX INTÉRIEURS : remplissez le réservoir nettoyé de 5 litres d'eau et fixez-le sur la pompe. Le coude de la buse et les autres pièces de la buse ne peuvent pas être montés sur la lance pendant cette opération. Mettez le **Power Sprayer** sous tension et laissez le liquide s'écouler de la lance de pulvérisation dans un récipient vide. Ne jetez pas l'eau de rinçage dans les égouts ou dans un

cours d'eau. Continuez à pulvériser l'eau jusqu'à ce qu'elle soit claire (cela peut prendre de 3 à 5 minutes) et remplissez de nouveau le réservoir d'eau claire si nécessaire.

TUYAU D'ASPIRATION ET FILTRE D'ALIMENTATION : détachez le tuyau d'aspiration et le filtre d'alimentation (25-29). Nettoyez-les sous l'eau courante à l'aide d'une brosse douce de façon à ce que tous les résidus de produit disparaissent, en particulier sur le filtre d'alimentation (29). Remontez le **Power Sprayer** complètement avant de le ranger pour éviter d'égarer de petites pièces. Remontez la buse et fixez-la sur le coude, puis accrochez la lance avant de ranger l'appareil.

### J RANGER

ATTENTION : ASSUREZ-VOUS QUE LE PULVÉRISATEUR SOIT NETTOYÉ EN PROFONDEUR ET SOIT BIEN SEC AVANT DE LE RANGER

Le **Cuprinol Power Sprayer** nécessite un minimum d'entretien. Le nettoyage correct après chaque utilisation est déterminant pour le bon fonctionnement de l'appareil.

Conservez ce mode d'emploi afin de pouvoir le consulter ultérieurement.

(Vous pouvez en télécharger un nouvel exemplaire sur [www.cuprinol.be](http://www.cuprinol.be) (pour la Belgique) et sur [www.alabastine.nl](http://www.alabastine.nl) (pour les Pays-Bas).

Rangez le **Power Sprayer** et son chargeur dans un endroit sec. Lors du rangement de l'appareil, assurez-vous que la pompe ne contient plus d'eau et protégez le **Power Sprayer** des températures extrêmes.

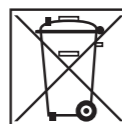
## AUTRES INFORMATIONS

### CHARGEUR

N'utilisez le chargeur qu'avec la batterie fournie. Évitez tout contact avec de l'eau. N'essayez pas d'ouvrir le chargeur.

### BATTERIE

N'essayez en aucun cas d'ouvrir la batterie. Dans des conditions extrêmes, la batterie peut couler. Si vous remarquez du liquide sur la batterie, essuyez-le avec un chiffon et évitez tout contact avec les yeux et la peau. Ne réutilisez pas la batterie. Ne faites pas brûler la batterie afin d'éviter tous risques d'incendie ! Ne provoquez en aucun cas un court-circuit au contact de la batterie. Ne jetez pas les batteries utilisées mais triez-les conformément à la réglementation locale en vigueur. Ne conservez pas la batterie dans un endroit où la température pourrait dépasser 40°C. Chargez la batterie uniquement lorsque la température ambiante est comprise entre 4°C et 40°C en utilisant le chargeur fourni.



### 1 AN DE GARANTIE

La garantie est valable un an à partir de la date d'achat du **Cuprinol Power Sprayer** dans son intégralité.

Nous réparerons gratuitement ou remplacerons le **Cuprinol Power Sprayer** pour toute panne due à un vice de fabrication ou de matériel. La garantie ne couvre pas l'application des produits **Cuprinol Spray**. Les points suivants son expressément exclus des conditions générales de la garantie :

- Dommages provoqués par la mauvaise utilisation, l'usage inapproprié du **Cuprinol Power Sprayer** ou par le non-respect du mode d'emploi.
- Dommages provoqués par négligence, dégradation volontaire, ou imprudence.
- Modifications apportées par l'acheteur au **Cuprinol Power Sprayer** ou réparations effectuées par des personnes non compétentes.
- Dommages provoqués par immersion dans l'eau, par l'humidité, par le feu, par la lumière naturelle et par les conditions atmosphériques.

### POUR FAIRE VALOIR LA GARANTIE

Rapportez l'appareil au magasin où vous l'avez acheté ainsi que votre preuve d'achat ou appelez le service clientèle d'ICI Belgique au 0800 32 000 ou le service clientèle d'Alabastine Hollande au 073-599 93 05 pour plus d'informations. Si vous rapportez le **Cuprinol Power Sprayer**, utilisez l'emballage d'origine ou une boîte similaire afin d'éviter toute autre détérioration.

### POUR TOUS CONSEILS TECHNIQUES SUR LE PRODUIT :

#### POUR LA BELGIQUE:

Service clientèle  
ICI Paints Deco sa  
Lambroekstraat 5D  
B -1831 Diegem  
0800 / 32 000  
[www.cuprinol.be](http://www.cuprinol.be)

#### POUR LES PAYS-BAS :

Consumentenservice Alabastine Holland B.V.  
Hogesteeg 27e,  
NL- 5324 AA Ammerzoden  
Tel.: 073-5999305  
[info@alabastine.nl](mailto:info@alabastine.nl)  
[www.alabastine.nl](http://www.alabastine.nl)

**Cuprinol**, le logo du petit arbre, **Cuprinol Power Sprayer**, **Cuprinol Spray** et l'habillage distinctif sont des marques déposées de Imperial Chemical Industries PLC. ©ICI 2008 (02/08)

# Cuprinol

# POWER SPRAYER™

## MODE D'EMPLOI

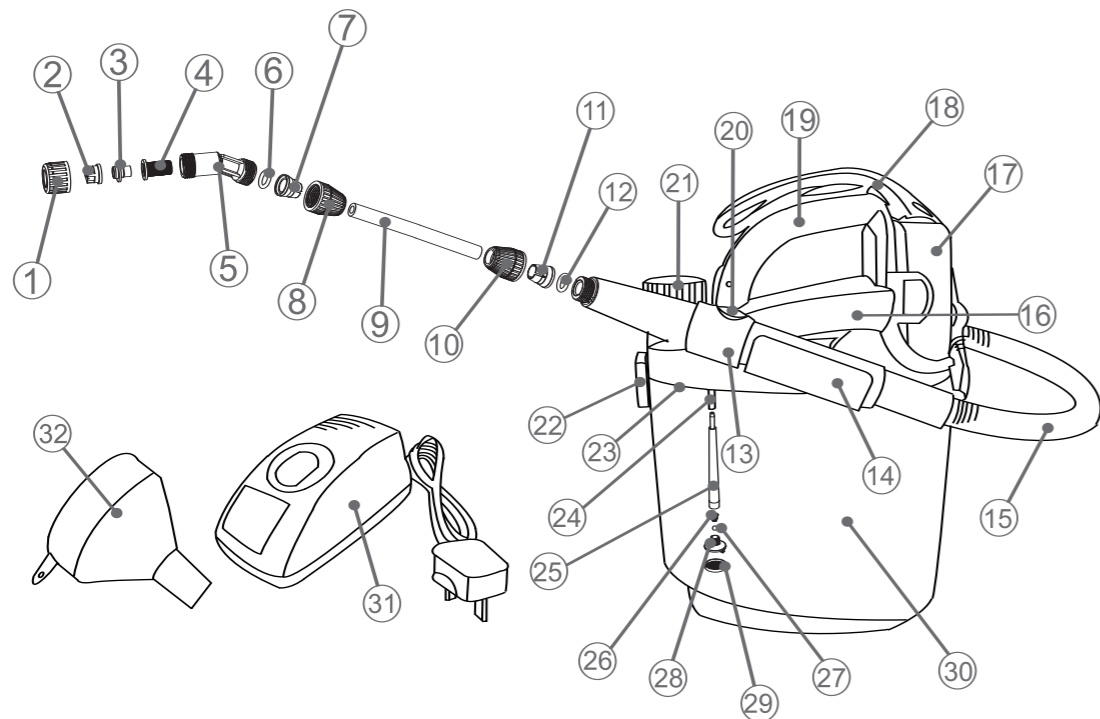
Merci d'avoir acheté le **Cuprinol Power Sprayer**. Avant d'utiliser le produit, lisez attentivement toutes les instructions de ce mode d'emploi et conservez-les pour toute utilisation ultérieure.



**Le Cuprinol Power Sprayer a été spécialement conçu pour être utilisé avec les produits Cuprinol Spray.**

Le **Cuprinol Power Sprayer** n'est pas destiné à être utilisé avec d'autres produits (à base d'eau ou de solvants) : des produits de traitement du bois en phase solvant, du carboléum ou des substituts du carboléum, des produits phytosanitaires à pulvériser (insecticides, fongicides ou herbicides). **Il ne peut en aucun cas être utilisé avec des substances inflammables.** En cas d'utilisation du **Cuprinol Power Sprayer** avec d'autres produits que les produits Cuprinol Spray, l'appareil peut être endommagé et la garantie ne sera plus d'application.

## LISTE DES PIÈCES



1. Anneau de la buse	8. Écrou du cône (A)	15. Tuyau souple	22. Bouton de verrouillage	29. Filtre d'alimentation
2. Buse	9. Lance	16. Partie supérieure	23. Couverture du réservoir	30. Réservoir
3. Pré-orifice	10. Écrou du cône (B)	17. Batterie	24. Conduit d'aspiration	31. Chargeur
4. Filtre de la buse	11. Cône (B)	18. Bandoulière	25. Tuyau d'aspiration	32. Entonnoir
5. Coude de la buse	12. Joint d'étanchéité rond (B)	19. Poignée de transport	26. Ressort de soupape	
6. Joint d'étanchéité rond (A)	13. Poignée	20. Bouton Marche/Arrêt	27. Bille de soupape	
7. Cône (A)	14. Support de la poignée	21. Bouchon du réservoir	28. Tête d'aspiration	

## MODE D'EMPLOI

### PRÉCAUTIONS IMPORTANTES

Lisez et respectez toutes les instructions et précautions mentionnées sur le produit et sur l'emballage.

Contrôlez l'appareil avant chaque utilisation et testez-le avec de l'eau.

N'utilisez que les produits **Cuprinol Spray** recommandés.

N'utilisez JAMAIS de produits à base de solvants.

Ne mettez pas l'appareil en marche s'il n'est pas rempli de produit ou d'eau.

Ne remplissez pas le réservoir excessivement.

Ne plongez pas la pompe dans l'eau.

Ne connectez pas l'appareil à une source de tension externe.

N'utilisez pas l'appareil si certaines pièces présentent un état d'usure excessif.

N'utilisez que la batterie fournie avec l'appareil, ne branchez pas l'appareil à une source de courant externe.

Portez une protection des yeux pendant la pulvérisation.

La première fois que vous utilisez le **Power Sprayer**, il peut s'écouler une minute avant que le liquide n'arrive à la buse.

Ne regardez pas dans la buse quand l'appareil est sous tension.

Gardez les enfants, les autres personnes et les animaux domestiques à distance pendant que vous travaillez.

Ne dirigez pas la lance de pulvérisation vers vous-même ou vers d'autres personnes pendant l'utilisation.

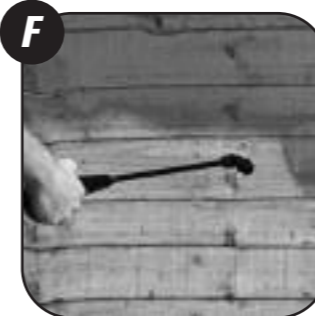
Nettoyez et videz l'appareil avant de le ranger.

N'apportez aucune modification à l'appareil.

Pour plus d'informations, contactez le service clientèle d'ICI Belgique au 0800 32 000 ou le service clientèle d'Alabastine Hollande au 073-599 93 05.

### DÉPANNAGE

- Si le **Power Sprayer** ne fonctionne plus, la batterie est probablement déchargée (après 30 à 40 minutes d'utilisation). Rechargez la batterie au moyen du chargeur fourni.
- Si le débit de pulvérisation du **Power Sprayer** n'est pas assez puissant, il est possible que la buse (2) ou le tuyau d'aspiration et le filtre d'alimentation soient bouchés (25-29). Mettez le **Power Sprayer** hors tension, retirez la buse, rincez-la à l'eau (cf. Nettoyage) et remontez-la avec précaution. Répétez la même opération pour le tuyau d'aspiration et le filtre d'alimentation (25-29).
- Si la pompe du **Power Sprayer** fonctionne encore mais que le liquide ne sort plus de la buse, la cause peut être :
  - a) une obstruction de la buse (cf. Nettoyage) ;
  - b) de l'air dans la pompe. L'introduction d'air se produit lorsque le tuyau d'aspiration se trouve au-dessus du niveau du liquide dans le réservoir. Si c'est le cas, mettez le **Power Sprayer** hors tension, dévissez la buse et laissez le contenu de la lance se vider dans le réservoir. Tenez la pompe dans une main et de l'autre main, maintenez la lance sous le niveau de la pompe. Mettez l'appareil sous tension et laissez-le tourner jusqu'à ce qu'il n'y ait plus de liquide qui sort de la lance (cf. Fig. 1). Arrêtez l'appareil. Montez ensuite la buse avec précaution et assurez-vous que toutes les pièces sont bien fixées. Attention : n'utilisez pas de clef ou d'outil similaire pour serrer les éléments. Fixez le réservoir et rallumez le **Power Sprayer**. Attention : 2 à 3 minutes peuvent s'écouler avant que le liquide ne sorte de la buse.



• Si le **Power Sprayer** ne fonctionne toujours pas, si des pièces du produit sont endommagées, contactez le service clientèle d'ICI Belgique au 0800 32 000 ou le service clientèle d'Alabastine Hollande au 073-599 93 05.

### A CHARGER LA BATTERIE

Une nouvelle batterie n'est pas complètement chargée et doit être chargée avant d'utiliser l'appareil pour la première fois (environ 75 minutes). Retirez la batterie du **Power Sprayer** en appuyant simultanément sur les boutons des deux côtés de la batterie avec le pouce et l'index et retirez la batterie avec précaution de son support. Insérez la batterie dans le chargeur fourni. Placez celui-ci dans un endroit sec, à une distance maximale d'un mètre d'une prise 240 V. Enfoncez la fiche dans la prise (cf. illustration A). Lorsque la batterie est complètement chargée, le voyant rouge sur le chargeur s'éteint, le voyant vert s'allume. Laissez chaque fois la batterie se recharger pendant 75 minutes afin qu'elle soit complètement chargée. Refixez la batterie sur l'appareil. Lorsque la batterie est complètement chargée, vous pouvez pulvériser jusqu'à 30 minutes (environ 10 litres de liquide), ce qui correspond à environ 12 écrans de jardin ou 40 m<sup>2</sup> de terrasse. Chargez la batterie avant chaque nouvelle utilisation.

### B MONTER LES PIÈCES

ATTENTION : NE LAISSEZ PAS LE **POWER SPRAYER** TOURNER À SEC (C'EST-À-DIRE SANS PRODUIT OU SANS EAU).

LORS DE LA PREMIÈRE UTILISATION : la plupart des pièces sont déjà montées, seule la lance (9) doit encore être connectée à la poignée (13). Fixez-la BIEN afin d'éviter que l'appareil commence à fuir pendant l'utilisation (cf. illustration B). Avant d'utiliser l'appareil, assurez-vous que toutes les pièces soient bien fixées. Attention : n'utilisez pas de clef ou d'outil similaire pour les serrer.

### C TESTER AVEC DE L'EAU

Pour vérifier si le tuyau souple a été monté correctement et ne fuit pas, vous pouvez remplir le réservoir d'eau et faire un test de pulvérisation.

Ce test sert également à préparer la pompe avant d'y introduire les produits **Cuprinol Spray**. La quantité d'eau dans le réservoir doit être au minimum de 2,5 litres (afin que le tuyau d'aspiration soit immergé et ne puisse pas aspirer d'air). Pour remplir le réservoir, retirez le bouchon du réservoir (21) qui se trouve sur la pompe et utilisez l'entonnoir fourni (32).

Le **Power Sprayer** est mis en marche en appuyant sur l'interrupteur qui se trouve sur la poignée (20). Cet interrupteur doit rester enfoncé pour que le **Power Sprayer** puisse être utilisé.

Si vous relâchez cet interrupteur, l'appareil s'arrête. Tenez compte du fait que le jet n'apparaît pas tout de suite ; il peut s'écouler une minute avant que le liquide n'atteigne la buse. NE REGARDEZ PAS DANS LA BUSE QUAND L'APPAREIL EST EN MARCHÉ. Une minute de test suffit dès que l'eau sort de la buse. LORS DE CHAQUE UTILISATION ET APRÈS UNE PÉRIODE DE STOCKAGE : contrôlez si aucune pièce n'est usée excessivement ; les pièces usées ne peuvent plus être utilisées. Contrôlez la pompe et les fixations. En cas de détérioration, n'utilisez pas l'appareil.

Si vous avez remonté l'appareil, assurez-vous qu'il ne présente pas de fuite (cf. instructions avant la première utilisation) en pulvérisant avec de l'eau avant d'utiliser des produits **Cuprinol Spray**.

### D REMPLIR DE LIQUIDE

N'oubliez pas de tester le **Power Sprayer** avec de l'eau avant de commencer à le remplir de produit (cf. étape C ci-dessus).

AVANT D'OUVRIER LA BOÎTE DE PRODUIT **CUPRINOL SPRAY** CHOISI, SECQUEZ-LA VIGOREUSEMENT. Retirez le bouchon du réservoir (21) et versez le contenu dans le **Power Sprayer** à l'aide de l'entonnoir fourni (32)

(cf. illustration D). Lorsque vous remplissez pour la première fois le **Power Sprayer**, un minimum de 2,5 litres de liquide sont nécessaires pour que la pompe fonctionne bien. Le réservoir du **Power Sprayer** peut contenir un bidon de 5 litres de liquide. Lorsque vous rajoutez du produit, prenez garde à ne pas trop remplir le réservoir car le produit non utilisé y restera. Éliminez les éventuels résidus de liquide autour du bouchon et resserrez celui-ci.

### E PULVÉRISER

Lorsque le **Power Sprayer** est utilisé pour la première fois avec des produits **Cuprinol Spray**, une minute peut s'écouler avant que la pompe n'achemine le liquide jusqu'à la buse. Ne regardez pas dans la buse quand le **Power Sprayer** est en marche. Passez la bandoulière du **Power Sprayer** (18) autour de votre cou et posez l'appareil de façon à ce que le réservoir se trouve sur votre dos. Vous obtiendrez le meilleur résultat en pulvérisant à une distance d'environ 15 à 30 cm de la surface à traiter.

### F TECHNIQUE DE PULVÉRISATION

Balayez lentement la surface à traiter en déplaçant la buse horizontalement. Repassez chaque fois sur la moitié de la bande précédente de la zone traitée (cf. illustration F). De cette manière, vous obtiendrez une pulvérisation uniforme. Une autre technique de pulvérisation pour les grandes surfaces consiste à procéder en petits mouvements circulaires plutôt que de pulvériser en bandes horizontales. Tout comme pour les autres appareils de pulvérisation, vous pourrez avoir besoin de quelques minutes avant de bien maîtriser la technique. Adaptez la distance entre la buse et la surface à traiter jusqu'à ce que le résultat vous semble satisfaisant. Commencez lentement et accélérez au fur et à mesure que vous maîtrisez la technique. N'allez pas trop vite, car vous obtiendriez une pulvérisation inégale. Si par contre, vous procédez trop lentement, une trop grande quantité de produit sera pulvérisée, ce qui provoquera des coulées. Si cela se produit, vous pouvez éliminer le produit excédentaire au moyen d'une brosse. Le **Cuprinol Power Sprayer** permet une pulvérisation contrôlée mais comme tout système de pulvérisation, il peut arriver qu'un peu de produit se dépose en dehors de la surface traitée.

Ce risque augmente par temps venteux et est réduit au minimum en utilisant un morceau de carton ou de plastique comme écran. Lors du traitement de structures extérieures, il est conseillé de protéger les fenêtres, les portes, les terrasses, la maçonnerie, les gouttières, les tuyaux de descente, les façades, les conduits d'écoulement, les plantes, etc. avec une bâche et du ruban adhésif. Il est préférable d'éliminer directement le produit qui s'est déposé en dehors de la surface. Pour ce faire, utilisez de l'eau et éventuellement un peu de liquide vaisselle. Sur les plantes, le produit doit être rincé immédiatement, avant qu'il ne sèche.

Si le **Power Sprayer** arrête de pulvériser, vérifiez que la batterie ne doit pas être rechargée, que la buse n'est pas bouchée (cf. Nettoyage) et que la pompe ne contient pas d'air (cf. Dépannage).

### G RAJOUTER DU PRODUIT

Mettez le **Power Sprayer** hors tension et remplissez le réservoir selon la procédure décrite au point D. Respectez la quantité indiquée. ATTENTION : NE FAITES PAS DE MOUVEMENTS BRUSQUES LORSQUE L'APPAREIL EST SOUS TENSION.

### H TERMINER LE TRAVAIL

Le produit qui n'a pas été utilisé peut être récupéré du **Cuprinol Power Sprayer** et être conservé en vue d'une utilisation future. Ouvrez simplement le bouton du réservoir (21) qui se trouve sur la pompe et reversez le produit restant dans son emballage d'origine (cf. illustration H).